



# GUIDE DE PRÉSENTATION

POUR DÉCOUVRIR LA MALLETTTE





## Qui est WELFARM ?

WELFARM - Protection mondiale des animaux de ferme, association dont la Mission est Reconnue d'Utilité Publique, a été créée en 1994, afin d'œuvrer pour une meilleure prise en compte du bien-être des animaux de ferme. Basée à Metz (57), WELFARM possède également une ferme éducative en Meuse (55) qui recueille des animaux d'élevage pour la plupart victimes de mauvais traitements ou réformés de l'élevage intensif.



par Ghislain Zuccolo  
Directeur Général de WELFARM

édito

# POURQUOI UNE MALLETTE PÉDAGOGIQUE SUR LA POULE ?

**La découverte  
de la poule par  
le prisme des Sciences  
et de l'Enseignement  
Moral Civique**

WELFARM est convaincue que l'évolution des hommes vers une société plus respectueuse des autres, de la nature et des animaux, passe par l'accompagnement des jeunes dans leur ouverture au monde, dans le développement de leur curiosité et de leur esprit critique.

C'est pourquoi WELFARM a créé cette mallette pédagogique « La poule et l'œuf », qui aborde la biologie des poules, leurs comportements et leurs modes d'élevage, de la même façon que notre association aborde la protection des animaux de ferme : par la science et la citoyenneté, en conservant l'esprit ouvert aux autres et aux différents points de vue.

Grâce à cet outil conçu en lien avec les programmes de l'Éducation nationale, WELFARM souhaite sensibiliser l'élève au respect du vivant, favoriser son sens des responsabilités et de la coopération, et développer chez lui autant son esprit d'analyse qu'une empathie à l'égard des autres formes de vie sensibles.

*Dans les pages suivantes, vous découvrirez le contenu de la mallette, les objectifs d'apprentissage, les activités proposées, ainsi que les liens avec les disciplines du programme scolaire.*



# CONTENU DE LA MALLETTE

## Le dossier de l'enseignant

Trois guides pour préparer et animer les activités et pour évaluer les élèves.



- **Un guide de présentation** du contenu de la mallette, de ses objectifs et des liens avec les programmes scolaires.
- **Un guide théorique** pour disposer des connaissances nécessaires sur la poule et l'œuf.
- **Un guide pratique** pour préparer, mener, corriger les activités et évaluer les élèves.



## Le livret de l'élève\*

5 activités et leurs prolongements pour découvrir la poule et l'œuf.

\*Seuls les livrets de l'élève peuvent être conservés à l'issue de la période de prêt. Les autres documents et le matériel d'animation sont à restituer.



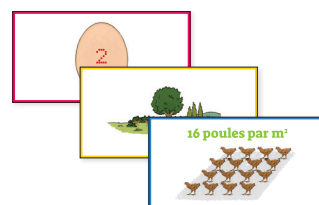
## Le matériel d'animation



LES DIFFÉRENTS MODES D'ÉLEVAGE DES POULES PONDEUSES EN FRANCE				
MODE D'ÉLEVAGE	EN CAGE	AU SOL	PLEIN AIR	BIO
Quel est le premier chiffre inscrit sur la coquille de l'œuf ?	?	?	?	?
Les poules ont-elles accès à l'extérieur ?	?	?	?	?
Combien y a-t-il de poules par mètre carré ?	?	?	?	?
Les poules peuvent-elles exprimer ses comportements ?	?	?	?	?
Les aliments donnés aux poules ont-ils pu être cultivés avec des produits chimiques ?	?	?	?	?

- **15 exemplaires du dossier** *Les modes d'élevage* pour comprendre le fonctionnement des différents modes d'élevage des poules pondeuses en France.

- **Un tableau synthétique** des différents modes d'élevage de poules pondeuses en France.



- **56 magnets** pour compléter le tableau des modes d'élevage.



- **8 fiches étapes** *La production des œufs : du couvoir à l'assiette* pour découvrir les différentes étapes de production des œufs.



- **Un jeu de rôle** *Des poules dans le jardin de l'immeuble ?* pour réinvestir les connaissances acquises et encourager les élèves à pratiquer le débat argumenté.



- **5 exemplaires du livre** *Aujourd'hui je vais au poulailler* pour en apprendre davantage sur les poules.



- **Une clé USB** contenant des vidéos.
- **4 œufs factices**
- **4 boîtes à œufs**

# OBJECTIFS D'APPRENTISSAGE

---

Grâce au contenu de cette mallette pédagogique, les élèves seront capables de :

- caractériser les stades de développement de la poule au cours de sa vie (naissance, croissance, capacité à se reproduire, vieillissement, mort) ;
- comprendre que la poule a des comportements et besoins propres à son espèce ;
- comprendre le fonctionnement des différents modes d'élevage des poules pondeuses en France et les identifier ;
- comprendre le cheminement de l'œuf jusqu'à l'assiette ;
- partager leurs opinions sur une problématique donnée en prenant en compte celles des autres.

## Publics cibles

CM1

CM2

SIXIÈME

# ACTIVITÉS PROPOSÉES

Cette mallette pédagogique propose un parcours clés en main à suivre tout au long de l'année, des compléments scientifiques pour vous guider, ainsi que des outils pédagogiques et des ressources numériques. Des prolongements sont proposés pour approfondir chaque activité.

Description	Durée indicative
<p><b>La reproduction chez la poule</b> - Rôle du coq et de la poule dans la reproduction et différence entre un œuf fécondé et non fécondé.</p> <p>→ Prolongement : un autre mode de reproduction, celui des mammifères.</p>	🕒 50 minutes
<p><b>Le cycle de vie de la poule</b> - Découverte des stades de développement de la poule (naissance, croissance, capacité à se reproduire, mort).</p> <p>→ Prolongement : le rythme de ponte et la durée de la journée.</p>	🕒 45 minutes
<p><b>Le comportement de la poule</b> - Découverte des comportements et besoins de la poule : pourquoi gratte-t-elle le sol ? Pourquoi se perche-t-elle pour dormir ? Pourquoi prend-elle des bains de poussière ?</p> <p>→ Prolongement : les comportements d'autres animaux de ferme.</p>	🕒 60 minutes
<p><b>Les différents modes d'élevage des poules pondeuses en France</b> - Identification des modes d'élevage des poules pondeuses et étude des différences entre ces modes d'élevage : quels sont les élevages qui respectent le mieux les besoins de la poule ?</p> <p>→ Prolongement : la domestication de la poule, toute une histoire.</p>	🕒 65 minutes
<p><b>La production des œufs : l'œuf du couvoir à l'assiette</b> - Étude des différentes étapes de conception et d'acheminement de l'œuf jusqu'à son achat par le consommateur et identification des différents maillons de la chaîne : producteurs, transporteurs, industriels et distributeurs.</p> <p>→ Prolongement : la fabrication des ovoproduits.</p>	🕒 65 minutes
<p><b>Jeu de rôle</b> - Mise en pratique d'un jeu de rôle entre les élèves sur la thématique : « Des poules pondeuses dans le jardin de l'immeuble ? »</p>	🕒 50 minutes de préparation / 50 minutes de débat et d'analyse du débat

## Remarque :

Les séances sont exposées dans cet ordre-ci à titre indicatif. Elles peuvent être menées indépendamment les unes des autres, et dans l'ordre qui vous convient le mieux.





**CONTENU  
DE LA MALLETTE  
PÉDAGOGIQUE  
ET PROGRAMMES  
DE L'ÉCOLE  
ÉLÉMENTAIRE  
(B.O. SPÉCIAL  
DU 26 JUILLET 2018)**

~~~~~

Au cours des séances, les élèves mènent un travail transdisciplinaire permettant d'étudier plusieurs thématiques des programmes officiels. Ces séances associent étroitement le monde des sciences avec le vivant et son environnement, ainsi que l'éducation citoyenne en invitant les élèves à être acteurs de leur apprentissage à travers le débat argumenté.



# DISCIPLINES TRAVAILLÉES

## GÉOGRAPHIE

Grâce au contenu de la mallette, les élèves sont amenés à étudier comment sont satisfaits les besoins des hommes en produits alimentaires, ce qui soulève des questions sur les ressources et leur gestion : production, distribution, et trajet du produit jusqu'au consommateur.

### Activités conseillées

- Les différents modes d'élevage des poules pondeuses en France
- La production des œufs : du couvoir à l'assiette
- + La fabrication des ovoproduits

### Thématique du programme :

- › Consommer en France : satisfaire les besoins alimentaires.

### Compétences travaillées (socle commun de connaissances, de compétences et de culture, 2015)

#### Raisoner, justifier une démarche et les choix effectués :

- poser des questions, se poser des questions ;
- formuler des hypothèses ;
- vérifier ;
- justifier.

#### Comprendre un document :

- comprendre le sens général d'un document ;
- extraire les informations pertinentes pour répondre à une question.

#### Pratiquer différents langages en histoire et en géographie :

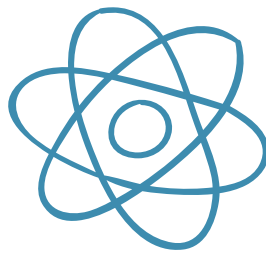
- écrire pour structurer sa pensée et son savoir, pour argumenter et écrire pour communiquer et échanger ;
- s'exprimer à l'oral pour penser, communiquer et échanger ;
- utiliser des cartes analogiques à différentes échelles, des photographies de paysages ou de lieux.

#### Coopérer et mutualiser :

- organiser son travail dans le cadre d'un groupe pour élaborer une tâche commune et/ou une production collective et mettre à la disposition des autres ses compétences et ses connaissances ;
- travailler en commun pour faciliter les apprentissages individuels.



## SCIENCES



**Grâce aux différentes activités de la mallette, les élèves acquièrent des connaissances sur le monde du vivant et sa diversité (reproduction et développement des animaux, besoins vitaux, interactions entre les animaux et leur milieu). Les élèves identifient et caractérisent les modifications des organismes vivants (naissance, croissance, capacité à se reproduire, vieillissement, mort).**

### Activités conseillées

- La reproduction chez la poule
- + Un autre mode de reproduction : celui des mammifères
- Le cycle de vie de la poule
- + Le rythme de ponte et la durée de la journée
- Le comportement de la poule
- + Le comportement d'autres animaux de ferme

## ENSEIGNEMENT MORAL & CIVIQUE

**Les élèves travaillent leur disposition à raisonner et à prendre en compte le point de vue de l'autre à partir de situations pratiques. Ils apprennent à coopérer à travers une tâche commune, à respecter les autres, et développent leur autonomie.**

### Activités conseillées

- ✓ Jeu de rôle : *Des poules dans le jardin de l'immeuble ?*

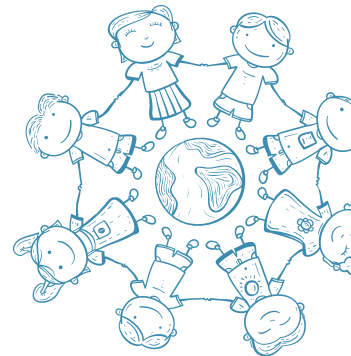
### Thématiques du programme scolaire :

- › le vivant, sa diversité et les fonctions qui le caractérisent ;
- › la planète Terre ;
- › les êtres vivants dans leur environnement.

### Compétences travaillées (socle commun de connaissances, de compétences et de culture, 2015)

#### Pratiquer des langages :

- rendre compte des observations, expériences, hypothèses, conclusions en utilisant un vocabulaire précis ;
- exploiter un document constitué de supports divers (texte, schéma, graphique, tableau).



### Thématique du programme :

- › construire une culture civique.

### Compétences travaillées (socle commun de connaissances, de compétences et de culture, 2015)

#### Avoir compris et retenu :

- la responsabilité que nous avons à l'égard de l'environnement.

## FRANÇAIS

Pour chaque activité donnée, les élèves utilisent le langage pour exprimer leurs idées personnelles appelées « représentations initiales ». Ils présentent de façon claire et ordonnée des informations ou un point de vue. Ils interagissent dans un débat avec leurs pairs et affinent leur pensée en recherchant des idées ou des formulations pour préparer un écrit ou une intervention orale.

Les informations et consignes communiquées dans les fiches d'activités permettent la maîtrise d'une lecture orale, silencieuse, fluide et suffisamment rapide pour le travail de compréhension et d'interprétation.

Ils écrivent pour rendre compte de ce qu'ils font ou de ce qu'ils observent, mais aussi pour élaborer ou compléter la conclusion, qui constitue la trace écrite de chaque activité.

### Activités conseillées

- ✓ Cette discipline est transversale à toutes les activités proposées

## MATHÉMATIQUES

Les activités proposées amènent les élèves à réfléchir et à organiser les informations pertinentes pour résoudre des problèmes à partir de supports divers (textes, tableaux, graphiques).

### Activités conseillées

- Le cycle de vie de la poule
- + Le rythme de ponte et la durée de la journée



**Compétences travaillées**  
(socle commun de connaissances, de compétences et de culture, 2015)

#### Comprendre et s'exprimer à l'oral :

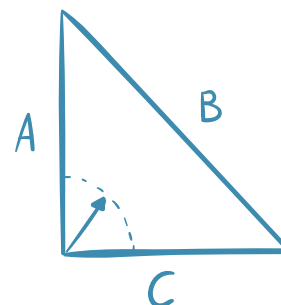
- écouter pour comprendre un message oral, un propos, un discours, un texte lu ;
- parler en prenant en compte son auditoire ;
- participer à des échanges dans des situations diversifiées.

#### Lire :

- lire avec fluidité ;
- comprendre des textes, des documents et des images et les interpréter ;
- contrôler sa compréhension, être un lecteur autonome.

#### Écrire :

- écrire à la main de manière fluide et efficace ;
- recourir à l'écriture pour réfléchir et pour apprendre ;
- produire des écrits variés.

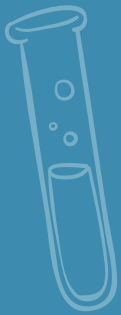


**Compétences travaillées**  
(socle commun de connaissances, de compétences et de culture, 2015)

#### Chercher :

- prélever et organiser les informations nécessaires à la résolution de problèmes à partir de supports variés : textes, tableaux, graphiques, dessins, schémas, etc.





## WELFARM - Protection mondiale des animaux de ferme

176 avenue André Malraux - BP 80242 - 57006 METZ Cedex 1  
Tél. : + 33 (0) 3 87 36 46 05 - Courriel : [education@welfarm.fr](mailto:education@welfarm.fr)  
[welfarm.fr](http://welfarm.fr)

